

asociación madrid
REDMADRE
NUNCA ESTARÁS SOLA

**MEMORIA DE
ACTIVIDADES**

2020



04

2020, UN AÑO
INESPERADO

06

RED MADRE MADRID

09

ACTIVIDADES

31

DATOS 2020

42

ENTREGAS

45

OBJETIVOS

46

APOYOS Y

AGRADECIMIENTOS

2020, UN AÑO INESPERADO

Empezamos 2020 como un año más, como siempre, con proyectos que queríamos impulsar, como los cursos de orientación laboral a nuestras mamás, o la difusión en colegios o universidades.

El 6 de marzo, tuvimos la visita a nuestra sede de Madrid capital de la Presidenta de la Comunidad de Madrid, **D^a Isabel Díaz Ayuso**, que conoció de primera mano la experiencia 4 mujeres a las que acompañamos en su embarazo, viviendo situaciones delicadas y que supieron superar. Mujeres ejemplo de valentía, fortaleza ante las dificultades y alegría por haber optado por seguir adelante con su embarazo.

¿Quién nos iba a decir, lo que estaba por venir tan solo una semana después? El Estado declaró el Estado de Alarma y, con ello, el **CONFINAMIENTO OBLIGATORIO** en casa. Casi, como si estuviéramos conectados mentalmente, todos los que formamos parte de la Asociación empezamos a sentir el enorme impacto en la población con la que trabajamos, tanto a nivel psicológico como a nivel práctico: colegios cerrados, mujeres que no podrían ir a trabajar, cuidadoras que dejarían de trabajar por miedo de sus usuarios, ... a lo que se

sumaba parejas que se quedaban sin empleo o en un ERTE. Era necesario tomar medidas urgentemente.

Meses atrás, habíamos implantado una nueva forma de comunicación interna y una **BASE DE DATOS INFORMATIZADA** que nos permitió realizar la adaptación en un tiempo récord. El teletrabajo fue posible desde la primera semana de confinamiento.

Por otra parte, se puso en marcha un **ACOMPañAMIENTO TELEFÓNICO** a todas las mujeres que tenían su caso abierto en la Asociación, para conocer su situación particular, sus necesidades y buscar la manera de hacer llegar nuestra ayuda a su domicilio.

Un equipo de 26 voluntarias, coordinadas por nuestra responsable de voluntariado, y las trabajadoras sociales teletrabajando desde casa, pudieron realizar este acompañamiento a 867 mujeres, hasta el fin del confinamiento, cumpliendo con el objetivo primordial de nuestra Asociación "que la mujer nunca se sienta SOLA".

un equipo de VOLUNTARIADO JOVEN preparó y entregó a domicilio los pedidos de cada semana, contando en una segunda fase con **VOLUNTARIOS DE SECURITAS DIRECT** que continuaron con esta tarea.

Durante la tercera semana del confinamiento, empezamos a detectar mujeres que no contaban con medios económicos para sus compras básicas del día a día, lo que nos llevó a plantearnos la posibilidad de otorgar **BECAS MAMÁ**, con cantidades adecuadas a su situación y tamaño de la familia, para que pudiesen hacer frente a sus gastos esenciales. Todo ello, mientras se buscaban nuevas opciones que no supusieran un gasto económico ya que nuestros fondos son siempre escasos y limitados.

Al tiempo que se gestionaba un pedido de urgencia a **BANCO DE ALIMENTOS**, se consiguieron realizar tres proyectos en red muy interesantes:

-**Proyecto WETACA**, que pagó de su bolsillo el coste de un menú completo al día para cada adulto durante un mes y medio.

-**Fundación Un Inicio para todos**, con los que ya habíamos colaborado en la formación de jóvenes en alta cocina, catering y otros servicios de restauración, se hizo algo similar.

-Por último, con la **Asociación A+Familias**, conseguimos elaborar un sistema de entrega de tarjetas de compra con la colaboración de Dia y de Carrefour, para que las mujeres pudiesen hacer la compra.

Poco a poco, con fin del confinamiento, pudimos hacer balance de la situación. Era la hora de volver a llenar almacenes, de ordenar y de que volviera a haber en las oficinas un ritmo normal de trabajo, de citas, de entregas. Así como de clasificar todas las donaciones que no dejaron de llegar en esos días y por falta de voluntarios no se habían podido gestionar. En noviembre, terminaron las obras de la nueva sede y nos mudamos. ¡Otro gran reto!

Y para culminar el año, en diciembre, tocó renovar la presidencia!

Cuatro años en los que se ha trabajado por el reconocimiento de la calidad de nuestros servicios: hemos sido declarados **ENTIDAD DE UTILIDAD PÚBLICA**, un reconocimiento a la labor realizada como institución y hemos conseguido el **DISTINTIVO EFR** (Empresa Familiarmente Responsable) gracias a nuestro esfuerzo por apostar por la conciliación trabajo-familia de nuestros trabajadores y voluntarios.

Gracias Carol, por estos 4 años de esfuerzo por una atención de calidad, pero “dando amor” como dices tantas y tantas veces.

JOANA NOGUEIRA
PRESIDENTA
REDMADRE MADRID

REDMADRE MADRID

REDMADRE Madrid, con CIF G-86739588 y sede en la calle General Ramírez de Madrid, 29, es una asociación que inició su labor en el año 2013 y tiene como principal objetivo ayudar a toda mujer embarazada, de cualquier edad, nacionalidad y situación social, que necesite nuestro apoyo, orientación e información ante un embarazo inesperado.

Nuestro ámbito de actuación es el territorio de la Comunidad de Madrid. Estamos inscritos en el registro de la comunidad con el n° 34.031.

Ofrecemos a las mujeres embarazadas, de forma gratuita, asistencia psicológica, legal o médica; apoyo en la búsqueda de empleo y cursos de formación. Además de facilitarles el apoyo socio-asistencial y material necesario durante el embarazo y el cuidado del hijo durante los tres primeros años de vida.

Para aquellas mujeres en situación de riesgo de exclusión social, les damos toda la información sobre los recursos, públicos y privados, que existan en su lugar de residencia.

ORGANIGRAMA:

PRESIDENTA: Joana Nogueira-Vaz

VICEPRESIDENTA: Carolina Farell Garrigós

SECRETARIO GENERAL: Javier Martínez Ferrando

VOCAL: Inmaculada Raldúa Ferrer

VOCAL: Jose Antonio Iarnés Esquerdo

EQUIPO:

RESPONSABLE ADMINISTRACION: Carlos Gil-Mariscal

RESPONSABLE DE VOLUNTARIADO Y COMUNICACION: Carmen Aranda Campos

RESPONSABLE DELEGACION DE MADRID: Cristina Brufao

INTEGRACION SOCIAL: Ivonne Flores

ORIENTACION SOCIAL: Dolores Pérez

PSICÓLOGA: Belén García Collantes

PSICÓLOGA PRÁCTICAS: Marta Lozano

RESPONSABLE DELEGACION DE LAS ROZAS: Carmen Casquel

RESPONSABLE DE LA DELEGACION POZUELO: Carmen Casquel

RESPONSABLE DE LA DELEGACION TRES CANTOS: Laura Pareja

OBJETIVOS GENERALES

- **Asesorar** a toda mujer sobre cómo superar cualquier conflicto que un embarazo imprevisto le pueda suponer.
- **Informarle sobre los apoyos y ayudas**, tanto públicas como privadas, que pueda recibir para llevar a buen término su embarazo.
- **Difundir** ante la opinión pública la necesidad de ayudar y apoyar a las mujeres embarazadas en situación de vulnerabilidad.
- Crear una **red de voluntarios** que atiendan personalmente a cualquier mujer embarazada con dificultades.

OBJETIVOS ESPECÍFICOS

- Facilitar la **información y el acceso a los recursos disponibles en la Red de Apoyo** a la mujer embarazada y madres o padres sin recursos de la Comunidad de Madrid.
- **Asistencia personalizada** a la mujer embarazada sola y/o con hijos menores a su cargo en situación de vulnerabilidad.
- Ofrecer un **espacio de atención** que les permita recibir la información y orientación social requerida.
- Prestar **asesoramiento legal, médico y psicológico** a mujeres de cualquier edad y condición por motivo de su embarazo.
- **Seguimiento** de los casos atendidos por medio de los voluntarios formados y derivación a las ayudas existentes que precisen.
- **Coordinar la realización de las distintas actividades y recursos** de las entidades participantes en el Plan Individualizado de Actuación de cada mujer.
- **Ayudar a la inserción socio-laboral** de las mujeres gestantes, de forma que puedan continuar su vida y la de su familia sin la dependencia de las ayudas sociales.
- **Entrega de enseres y materiales** necesarios para el cuidado de los bebés.





ACTIVIDADES 2020

ATENCIÓN DIRECTA A MUJERES

TRABAJO ASISTENCIAL

El número de mujeres embarazadas en situación de riesgo de exclusión social y/o vulnerabilidad, que ha pedido nuestra ayuda durante el año 2020 ha sido de **1.112 mujeres**, entre ellas, **52 riesgo aborto**.

-En **TRES CANTOS** se ha atendido **14 casos**, 5 de ellos de riesgo aborto. 11 de ellas eran mujeres inmigrantes (10 con su documentación en regla y 1 sin papeles) y las otras 3 españolas.

-En **POZUELO**, se han atendido un total de **42 casos**, 32 casos nuevos, 2 de riesgo aborto de madres muy jóvenes, y 10 casos de continuación. La nota característica de Pozuelo es que 83% de los casos son derivados de otras instituciones.

-La oficina de **LAS ROZAS** ha atendido **144 casos**, 8 riesgo aborto, 18 de continuación y 124 nuevos, volviendo a ser una referencia en la atención a la mujer embarazada en toda la zona Noroeste de Madrid, siendo conocida a nivel institucional, tanto público como privado, por su trabajo en red.

El grupo de encuentro semanal "**Madres en la Red**" está siendo un éxito entre las mujeres, y cuenta con la colaboración de tres voluntarias con formación en psicología y educación.

- Finalmente en **MADRID CAPITAL**, se han atendido **912 mujeres**, 458 casos nuevos, 37 de ellas riesgo aborto. y 454 casos de continuación de otros años.

MUJERES ATENDIDAS



Madrid capital

912
mujeres

37
Riesgo
aborto

Las Rozas

144
mujeres

8
Riesgo
aborto

Pozuelo

42
mujeres

2
Riesgo
aborto

Tres Cantos

14
mujeres

5
Riesgo
aborto

1.112
mujeres

52
Riesgo
aborto

Casi en la totalidad de los casos, el primer contacto con nuestras mamás suele ser telefónico. Durante el año 2020 y sobre todo, durante el confinamiento, este medio de comunicación ha sido fundamental y por ello, este año se ha diseñado y puesto en marcha un "protocolo" de atención a esa primera llamada telefónica, que además de esa primera atención servía para obtener información acerca de la situación en tiempo real de la mujer, y su posterior derivación a un recurso o a otro.

El objetivo fundamental era establecer un vínculo/cercanía con la mamá que llamaba, detectar un posible RA (riesgo aborto), y en función de eso, se abrían dos posibles argumentarios:

- **Atención telefónica para embarazo en crisis o RA.**
- **Atención telefónica.**

METODOLOGÍA CONTACTO, ACOMPAÑAMIENTO, SEGUIMIENTO:

La metodología empleada por la Asociación REDMADRE Madrid consta de dos fases:

- **EVALUACION INICIAL** mediante la entrevista personalizada, permite recoger la información y elaborar una evaluación psico/social de la mujer.

La **entrevista de acogida** se realiza en las delegaciones que la Asociación tiene en la Comunidad de Madrid, por los profesionales de la Asociación. En esta primera entrevista se empieza el trabajo social, si requerido, Informando a la mujer de todas las ayudas que el Estado pone a su disposición y de aquellos recursos privados que le puedan ser útiles.

- Una vez analizada la problemática personal, familiar y social de la mujer embarazada, en función de sus necesidades y de los recursos disponibles, se trata de satisfacer en el mayor grado posible sus necesidades materiales básicas, así como facilitarle a asistencia jurídica, psicológica y la asistencia médica que pueda requerir.

Una persona voluntaria que realizará el seguimiento de cada caso, manteniendo comunicación periódica con las profesionales de la Asociación REDMADRE Madrid.

Todos los datos sobre cada caso son registrados y evaluados periódicamente por la Dirección y el grupo de responsables de cada grupo de trabajo, con el objetivo de que cualquier mujer embarazada o mamá con dificultades pueda seguir adelante con su embarazo. Ante cualquier tipo de conflicto familiar, problema económico, material, jurídico o psicológico.

Nuestro lema “NUNCA ESTARÁS SOLA” es la fuerza motora y la definición de nuestra labor diaria de apoyo y ayuda a la mujer embarazada en situación de vulnerabilidad.

ATENCIÓN PSICOLÓGICA:

Durante el periodo del confinamiento, hemos contado en nuestro servicio de atención psicológica con la ayuda de una psicóloga voluntaria que se encargó de atender a algunas mujeres que estaban padeciendo las consecuencias del confinamiento de una manera más extrema, provocados por la falta de perspectivas de futuro, falta de recursos, niños encerrados en casa todo el día, entre otros. Gracias a ella hemos podido atender telefónicamente los casos más graves.

Aun así, los objetivos obtenidos este año han sido excelentes: un **incremento de las terapias presenciales en un 33,3%** y un **aumento de la orientación psicológica realizada por teléfono en un 47,10%**.

49 MUJERES ATENDIDAS.

Seguimos asistiendo con gran preocupación a algunos casos de maltrato a la mujer. **Casos derivados al Punto Municipal de Violencia de Género correspondiente**, ya que son casos donde confluyen varios factores y necesitan una atención muy especializada en este ámbito.

Es cada vez más frecuente el hecho del maltrato en las relaciones de pareja e incluso, ante el anuncio del embarazo. Consideramos que el embarazo es un elemento para la mujer de toma de conciencia del maltrato que sufre.

La mujer, que acude en busca de ayuda, con el apoyo psicológico que recibe en REDMADRE, empieza a relatar episodios previos de extremo control personal y social por parte de su pareja, agresiones verbales constantes e incluso maltrato físico previo al embarazo o incluso inmediato a su anuncio.

El embarazo es, por tanto, una situación de alerta para la mujer, que le hace ver que algo va muy mal y que se tiene que proteger y tiene que proteger a su hijo. Se inicia una **alerta en la que la mujer toma conciencia de la situación en la que se encuentra**, y el principio que le va a servir de motor para un cambio en su vida.

El trabajo de nuestra psicóloga ha sido fundamental en este sentido. Sentimos que cada vez va a ser más importante una formación específica de nuestros trabajadores para la detección de estos casos.



ASISTENCIA LEGAL POR PARTE DE PROFESIONALES VOLUNTARIOS:

La gran mayoría de las mujeres extranjeras que acuden a RedMadre presentan un tipo de problemática muy distinta a las españolas: estas **mujeres carecen de una red tanto familiar como social**, lo que le hace aún más vulnerables ante un embarazo.

Hemos derivado a abogados voluntarios, **11 mujeres** que necesitaban asistencia específica.

Las mujeres migrantes presentan problemáticas muy diversas, lo que hace que la atención tenga que ser mucho más personalizada e individual respetando su procedencia, raza y/o religión.

Somos cada vez más conscientes que hace falta más formación en los aspectos legales de residencia para poder orientar mejor a las mujeres inmigrantes que acuden a nuestras delegaciones.

PROGRAMA DE ACOMPAÑAMIENTO INDIVIDUALIZADO:

Normalmente, en aquellos casos que las trabajadoras sociales detecten falta de apoyo en el entorno social, situaciones de soledad externa, enfermedad o cualquier otro problema que pueda causar angustia a la mujer, se les asignará una voluntaria especializada en el acompañamiento de estos casos. Pero la situación excepcional del 2020 ha dado un impulso a este programa, tanto por el número de mujeres acompañadas, el número de voluntarias involucradas y los medios utilizados para que la información llegase tanto a los responsables de recursos, de compras y de organización de pedidos.

Los números han sido por sí mismos:

867 mujeres acompañadas

semanalmente, por nuestras trabajadoras sociales y/o por el personal voluntario, durante el periodo de confinamiento.

26 voluntarias realizando llamadas desde su casa.

10512 llamadas de seguimiento

857 whatsapps.



PROYECTOS ASISTENCIALES ORGANIZADOS EN COLABORACIÓN CON OTRAS INSTITUCIONES

- **DERIVACIONES A RESIDENCIAS MATERNO-INFANTILES:**

Cuando el problema de la mujer es la falta de apoyo social y/o económico que le posibilite tener una residencia estable, se propone a la mujer su derivación a una institución que ofrezca este tipo de recurso. Se han obtenido **7 plazas de residencia** en instituciones tanto de la Comunidad de Madrid como de otras regiones autónomas.

- **Proyecto WETACA:**

Gracias a un donante hemos realizado este proyecto en red con la empresa de comida a domicilio WETACA. El proyecto ha sido un "win/win situation" ya que a través de la preparación de menús para nuestras madres se ha conseguido salvar los empleos de la empresa.

Para el proyecto se seleccionaron a **17 mujeres** que nos habían informado de su precaria situación económica. Se trataba de ofrecer una comida completa al día a los mayores de 2 años que componían la familia durante toda la semana. La alimentación y la higiene infantil la ofreceríamos desde la Asociación. La organización de los menús y de las entregas se realizó a domicilio por los trabajadores de WETACA, desde finales de marzo hasta la primera semana de abril.

Los resultados del proyecto han sido extraordinarios: **2079 menús**

entregados, 45 personas componían la totalidad del proyecto, entre niños y adultos de la familia.

- **Proyecto UN INICIO PARA TODOS/REDMADRE:**

La Fundación Un Inicio para todos preparó también en su escuela de cocina menús para **20 mujeres y sus familias** en una primera fase, y en una segunda, distribuyó bolsas de comida a las familias ya que hubo que interrumpir la actividad de la Escuela.

Los alumnos de la Escuela se encargaron también de entregar los pedidos a domicilio.

- **Proyecto IHELP/A+FAMILIAS/REDMADRE:**

Con este proyecto se consiguió hacer llegar, en una primera fase, bolsas de comida y productos de higiene básicos con la colaboración de la empresa DÍA y, en una segunda, tarjetas CARREFOUR a las familias que les permitirían hacer las compras de los productos más necesarios.

Los voluntarios de A+Familias y Ihelp nos ayudaron a formar a la mujer en economía familiar.

CURSOS Y PROGRAMAS REALIZADOS PARA LAS USUARIAS

- **CURSOS DE EMBARAZO Y PARTO IMPARTIDO POR UNA ENFERMERA MATRONA:**

Se impartieron **3 cursos** antes del confinamiento. El objetivo fue preparar a las madres para la llegada del nuevo hijo y que cuenten con la información y herramientas necesarias para afrontar la etapa del embarazo de la mejor manera posible. **12 mujeres** han asistido a estos cursos.

- **CURSOS DE LACTANCIA Y ALIMENTACIÓN IMPARTIDOS POR UNA ENFERMERA MATRONA:**

El objetivo de estos cursos es fomentar la lactancia materna hasta los 6 meses si es posible y formar a las mujeres en las pautas para el inicio de introducción de nuevos alimentos en la dieta del bebé. **9 mujeres** han asistido a los **3 cursos** realizados.

- **CURSO DE AUTOESTIMA Y AUTOCUIDADO**

Nuestra psicóloga en prácticas nos ha ayudado a elaborar este curso, organizado en las oficinas de Las Rozas y de Madrid y han asistido **8 mujeres**.

- **CURSO DE AUTOAYUDA PROMOVIDA POR VOLUNTARIAS ESPECIALIZADAS:**

El curso se ha iniciado en la oficina de Las Rozas con la asistencia de **12 mujeres**. Su periodicidad era semanal y tuvo mucho éxito, tanto a nivel de asistencia como por parte de su vinculación e interés.



- **PROGRAMA DE BÚSQUEDA ACTIVA DE EMPLEO:**

La Asociación REDMADRE ha podido iniciar su programa propio de empleo sólo a finales de este año, cuando los diferentes profesionales voluntarios han podido organizar de nuevo su tiempo, han podido salir de casa y las restricciones de asistencia se han flexibilizado un poco. El primero de estos cursos se inició en Las Rozas, en dependencias cedidas por el Ayuntamiento. Con la asistencia de **5 mujeres**.

MADRE

NUNCA ESTARÁS SOLA



ACTIVIDADES REALIZADAS POR Y PARA EL VOLUNTARIADO

En este momento, REDMADRE Madrid cuenta con **65 VOLUNTARIOS "ACTIVOS"**, de todas las edades, que trabajan en la recogida y clasificación de donaciones, preparación de canastillas y la realización de todo tipo de actividades que nos ayuden a difundir nuestro recurso y a conseguir los recursos necesarios para atender a las mujeres a las que atendemos.

Además, contamos con un grupo de **26 voluntarias** que realizan el **ACOMPANIAMIENTO INDIVIDUALIZADO** de las mujeres a las que apoyamos. Este grupo, muy especializado e involucrado en esta tarea, que consideramos una de las más importantes dentro de la atención a la mujer embarazada, ha sido fundamental en el momento del confinamiento.

Sin ellas, no hubiera sido posible atender, de forma tan particular y personalizada, a cada mujer. Son ellas las que crean un clima de confianza y cariño, que es muy valorado por todas las mujeres que acuden a la Asociación REDMADRE.

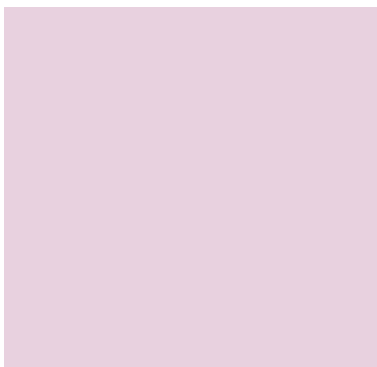
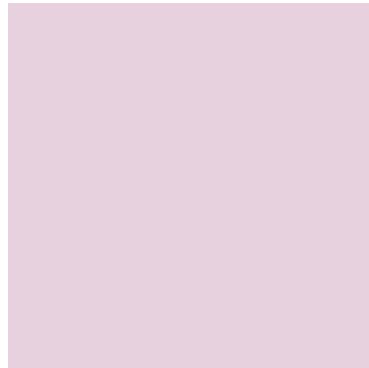
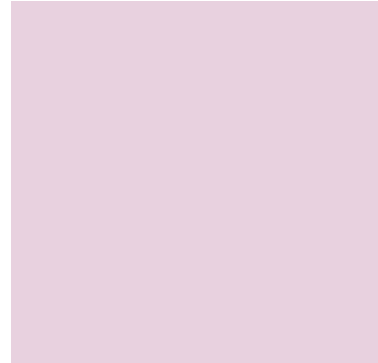
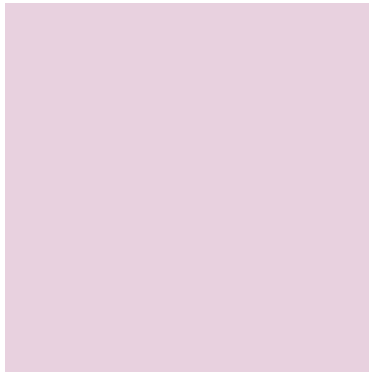
El 2020 ha sido el año del **VOLUNTARIADO UNIVERSITARIO Y JUVENIL:**

Un año más, en febrero participamos en **VOLUNFAIR** (la Feria del voluntariado Universitario) donde pudimos presentar nuestra asociación, los diferentes proyectos para el voluntariado que tenemos (cursos para las madres, difusión, campañas de recogida de enseres, almacén, otros).

Hemos firmado un **convenio de colaboración con la Universidad Francisco de Vitoria** con el objetivo de promover la difusión de la cultura de la protección de la vida y de la maternidad entre la población estudiantil, por el que han participado con nosotros **37 universitarios** en total.

Además, durante el confinamiento, contamos con grupos de jóvenes de varias edades que, por turnos, realizaron la preparación de pedidos y entrega a domicilio ya que nuestras voluntarias más mayores se quedaron en casa.

Desde septiembre, un grupo de voluntarios jóvenes se ha comprometido en un voluntariado semanal y permanente en nuestra oficina de Las Rozas.





¿CÓMO FUNCIONAMOS? NUESTRA LOGÍSTICA

Muy relacionado con el Voluntariado, y ya que una parte gran parte del mismo va orientado a nuestra logística, no podemos dejar de mencionar cómo funcionamos desde que una donación llega a nuestros almacenes hasta la entrega a las mamás.

Cada donación que llega a RedMadre (sea de particular o de empresas) es seleccionada, filtrada, clasificada y preparada para que pueda llegar a nuestras mamás que más la necesiten y en el mejor estado posible.

RedMadre asociación Madrid cuenta con tres almacenes: uno central en Las Rozas y otro en cada uno de nuestras oficinas.

El almacén de Las Rozas constituye el principal centro logístico de nuestra actividad, constituye el "corazón" de la logística de RedMadre Madrid. En él se desarrolla la atención a usuarias del entorno, se recibe el mayor volumen de donaciones, se lleva parte del seguimiento telefónico de las mamás, se las forma, y se realiza toda la labor de preparación de entregas, entre otras muchas actividades.

Este año, este almacén ha cobrado especial actividad y relevancia por la situación del COVID, en la que nuestra demanda se ha visto multiplicada, obligándonos a hacer cambios no sólo en nuestra manera de trabajar, sino en la redefinición de nuestros espacios..

Por este almacén pasan durante todos los días de la semana "nuestras" mamás, donantes anónimos, voluntarios y voluntarias, y en definitiva, todos aquellos que hacen posible que éste, nuestro corazón, siga funcionando,

DONACIÓN



**PARTICULARES
EMPRESAS**

**FAMILIAS
LAVADORAS**

**RECOGIDA
+
FILTRACIÓN Y
CLASIFICACIÓN**



ropa sucia

ropa limpia

*fuera de
nuestro perfil*

en mal estado

**ENTREGA A
OTRAS
ENTIDADES
SOLIDARIAS**

**PUNTO
LIMPIO**

**PREPARACIÓN
DE ENTREGAS Y
CANASTILLAS**



CURSOS Y ACTIVIDADES REALIZADOS PARA EL VOLUNTARIADO

La unificación de criterios a la hora de acompañar a las mujeres es absolutamente necesaria, lo que hace imprescindible la formación de nuestro voluntariado en cuestiones como el **apoyo a la maternidad vulnerable** poniendo especial relieve al apoyo integral de la mujer en un equipo multidisciplinar. Para ello, hemos realizado un programa que incluye talleres y cursos de formación a nuestros voluntarios:

- **Curso de FORMACIÓN EN EL ACOMPAÑAMIENTO DE MADRES** destinado a voluntarias que en el futuro se encarguen del acompañamiento semanal, quincenal o mensual de las madres que lo necesiten.
- **Curso de FORMACIÓN EN EL ALMACÉN:** nuevos procedimientos, reciclaje, re-utilización, gestión de stocks, búsqueda de nuevos recursos y fuentes de donación. Participación en medios de auto financiación: mercadillos, ventas de segunda mano, etc.
- **REUNIONES DE TRABAJO** en cada delegación y entre delegaciones en las que vamos resolviendo dudas ante los problemas encontrados y explicación del trabajo "in situ" por parte de las voluntarias veteranas. Fijamos nuevos objetivos y presentamos los proyectos que vamos organizando.

- **COMIDA DE NAVIDAD** este año ha sido imposible reunirnos.
- **III ENCUENTRO REDMADRE Madrid,** realizado a principios del año 2020 y organizado por la oficina de Pozuelo.

En él tuvimos la ocasión de escuchar, entre otros, el testimonio de una enfermera que nos ha ayudado a comprender las emociones, los pensamientos y la inseguridad de una mujer que acude a realizar un aborto. Esto nos ha facilitado la tarea de comprender los motivos reales del aborto en toda su crudeza y cómo poder realizar una acogida eficaz de las mujeres embarazadas con dudas en seguir con su embarazo, de forma a escucharlas, resolver sus dudas, asistirles en sus verdaderas necesidades y acompañarles en su embarazo conociendo sus circunstancias particulares.

- **Proyecto "FAMILIAS LAVADORAS"** Desde hace unos tres años, varias familias, se han comprometido a realizar esa tarea de voluntariado que consiste en lavar semanalmente una o dos bolsas de ropa de bebé y la traen perfecta para su uso. Gracias a todos por esta gran ayuda de re-utilización.



ACTIVIDADES RELACIONADAS CON LA DIFUSIÓN DE NUESTRO PROYECTO Y LA COLABORACIÓN CON OTRAS INSTITUCIONES

Desde 2019 hemos dado prioridad a las acciones de difusión de nuestras actividades en todas las instituciones educativas, sean públicas o privadas, ya que consideramos el público juvenil nuestro objetivo para ayudar:

- Por un lado, a **prevenir el embarazo** en edad temprana y,
- Por otro, **dar a conocer nuestro recurso** para que puedan tenerlo en cuenta si conocen algún caso.

A principios del 2020, tuvimos la oportunidad de realizar diferentes **ACTIVIDADES DE DIFUSIÓN EN COLEGIOS:** San Patricio, Averroes y Los Tilos, como charlas, visitas a nuestras oficinas o campañas de recogidas. Y al final de año, hemos podido retomar nuestra actividad en colegios como Retamar, Mater Salvatoris, Alegra y Fuenllana. Todos se han volcado en las diferentes actividades y son un ejemplo de entrega, de esfuerzo y de alegría. Se han impartido charlas informativas para difundir el proyecto, con gran acogida y participación de todos los centros educativos a alumnos desde 3º de la ESO a 2º de Bachillerato.

Hemos firmado **CONVENIOS DE COLABORACIÓN CON UNIVERSIDADES;**

- Universidad Complutense de Madrid,
- Francisco de Vitoria,
- Universidad Abat Oliva de Barcelona

Gracias a ellos nos hemos propuesto como **institución para practicas del alumnado** en las facultades de Psicología, y cualquier otra que pueda servir para la formación y el bienestar de nuestras usuarias y sus hijos.

Tenemos en este momento dos alumnos en prácticas de la carrera de Psicología de dos universidades y una alumna de odontología nos ha pedido nuestra colaboración en un estudio en salud bucodental en el embarazo.

ENTIDADES SOCIALES, FUNDACIONES Y ASOCIACIONES:

- **CÁRITAS PARROQUIAL:** Parroquia Santa María del Bosque (Madrid), San Miguel y Nuestra Señora de la Visitación (Las Rozas), Santa María (Majadahonda)*, Cáritas de Tres Cantos*
- **BANCO de ALIMENTOS**
- Fundación **UN INICIO PARA TODOS**
- Asociación **AQUA**
- FUNDACIÓN **VALORA**
- Fundación **CRUZ BLANCA**
- Fundación **ACOMPARTIR**
- Fundación **TENGO HOGAR**

EMPRESAS:

- **CARREFOUR**
- Fundación **SEUR**
- Grupo **COFARES**
- **INECO**
- **REMAX**
- **SMILEAT**
- **PROCTER&GAMBLE**
- **SECURITAS DIRECT**

CLUBES DEPORTIVOS:

- Club de rugby **INGENIEROS INDUSTRIALES LAS ROZAS**
- Club de **FÚTBOL FEMENINO LAS ROZAS**

TIENDAS DE ROPA y segunda mano:

- **TIENDA SOLIDARIA** Las Rozas
- **BABY-ECO**, tiendas de Segunda-Mano
- **EL CABALLITO DEL MARQUÉS**,
- Calzados **HERRERO**
- **GOCCO**

ENTIDADES SOCIALES RELACIONADAS CON EL EMPLEO:

- Fundación **SENARA**
- Fundación **DIVERSITAS**,
- Fundación **INTEGRA**
- Fundación **QUIERO TRABAJO**
- Fundación **ALTIUS**

RESIDENCIAS MATERNO-INFANTILES Y PISOS DE ACOGIDA:

- Centro de Acogida "**VILLA PAZ**"**
- Residencia **SANTA BÁRBARA**
- Fundación **GOLFIN**
- Grupo **PROVIDA**
- Fundación **María Ayuda**
- **Cáritas Diocesana**
- **Cruz Roja Española**

ACTIVIDADES REALIZADAS CON LA ADMINISTRACIÓN PÚBLICA

Detallamos en este apartado, las diferentes reuniones y sesiones informativas a las que hemos asistido tanto los miembros de la dirección como las trabajadoras sociales de REDMADRE. Consideramos que, sólo con un conocimiento estrecho de nuestra labor y de las personas que llevan los proyectos y atienden a las mujeres, podremos modificar ciertas actitudes que no nos permiten trabajar en un clima de confianza, de apertura y, sobre todo, en estrecha colaboración, que es esencial en nuestro trabajo de ayuda a la mujer embarazada.

Nos hemos encontrado, un año más, un aumento del número de casos derivados de los servicios sociales que han preferido REDMADRE frente otras asociaciones, cuando se encuentran con casos de mujeres embarazadas en Riesgo de Aborto y/o en situaciones muy cronificadas de vulnerabilidad o exclusión social.

*"Asociación REDMADRE
Madrid declarada
entidad de utilidad
pública por el Ministerio
del Interior"*

Julio 2020

PADRES E HIJOS



**La Asociación Redmadre Madrid,
declarada entidad de utilidad
pública por el Ministerio de
Interior**

COMUNIDAD DE MADRID

El gran éxito del año de la Asociación REDMADRE Madrid ha sido la declaración de Organización de Utilidad Pública Municipal. Estamos todos de enhorabuena ya que es un reconocimiento a nuestra labor en defensa de la mujer embarazada, a nuestra calidad de atención a todos los niveles y nuestra capacidad para desarrollar nuestro proyecto.



Hemos percibido varias SUBVENCIONES:

- **Subvención para el desarrollo de proyectos para asistir a mujeres embarazadas y madres sin recursos con hijos de 0 a 3 años** otorgada por la Dirección General de Familia y Menor
- **Subvención para la realización de proyectos de interés general para atender a fines de interés social** en su convocatoria general y de concesión directa.

Mantenemos contactos frecuentes con los Servicios Sociales de los diferentes distritos de la CAM, cuyas trabajadoras sociales nos derivan aquellos casos que les parecen de nuestro ámbito de actuación. Esta colaboración, en Red, está siendo cada vez más intensa y fructífera.

Tanto Servicios Sociales como varios Centros de Salud y hospitales de la Comunidad nos han derivado a mujeres que tenían dudas frente a seguir con su embarazo, el número de mujeres embarazadas derivadas ha sido de 167, lo que supone **un 15% del total de casos.**



AYUNTAMIENTO DE LAS ROZAS

Después de varios años en el municipio, el Ayuntamiento de Las Rozas ha reconocido nuestra labor con la dotación de una ayuda económica de 10.000 euros mediante un **convenio de colaboración** firmado en diciembre. El ayuntamiento nos ha cedido espacios para seguir organizando Campañas de sensibilización y donación, así como, de nuestro primer Taller de Orientación Laboral REDMADRE.

AYUNTAMIENTO DE TRES CANTOS

Hemos estado presente, un año más, en los eventos organizados por el Ayuntamiento de Tres Cantos en el **Día del Voluntariado**, esta vez con una divertida de promoción del voluntariado con un video realizado por grandes y pequeños REDMADRE tricantinos. El ayuntamiento nos ha concedido una subvención de 1500€ para financiar nuestros gastos en este municipio.



Gran concierto de Navidad.

Concierto de beneficio de la Fundación Red Madre. Se interpretarán piezas del repertorio tradicional navideño, de compositores como Malcom Arnold, Leroy Anderson o Johan Strauss. Estará repleto de sorpresas y grandes solistas

Banda Sinfónica La Lira de Pozuelo

AYUNTAMIENTO DE POZUELO DE ALARCÓN

Habiendo iniciado nuestro trabajo en el Ayuntamiento de Pozuelo de Alarcón hace tres años, hemos recibido una donación de 2.710 euros obtenida gracias a la organización de un **Concierto Benéfico**. El buen trabajo de coordinación realizado por los servicios municipales y la Asociación Redmadre nos servirá de ejemplo en futuras acciones con otros municipios de Madrid.

ACTIVIDADES REALIZADAS CON EMPRESAS Y PÚBLICO EN GENERAL

No podemos dejar de mencionar que son las personas que nos conocen, las que más nos ayudan, no sólo con sus **donaciones materiales o económicas** sino con la difusión que hacen de nuestro trabajo y de nuestras necesidades. Gracias a ellas obtenemos todo lo que nos hace falta.

Este año no han parado las campañas de recogida de pañales y enseres. Se han realizado dos en los supermercados Carrefour de Majadahonda y Las Rozas, varias campañas en colegios y en el club de Rugby de Las Rozas y en empresas como INECO y SECURITAS DIRECT, donaciones de AMAZÓN, P&G, CARREFOUR, MEXIFOOD, CASLA HOME, Fundación COFARES, Fundación VALORA.

Dos campañas de la empresa de Con Hilo de Luna y de la Fundación Making Science nos permitieron distribuir regalos de Navidad hechos a mano y mantitas y arrullos para los bebés más pequeños en invierno.

Las donaciones en especie por parte de nuestros donantes particulares, aunque interrumpidas en tiempos de confinamiento, no han parado de crecer.

BANCO DE ALIMENTOS nos continúa ayudando con la alimentación infantil, nos cuidan muchísimo y tienen un especial cuidado en mantener una cantidad de productos suficiente para ¡sus usuarios más pequeños

Este año, también hemos visto crecer las aportaciones económicas de empresas y particulares que nos han ayudado mucho en sacar adelante los diferentes proyectos que tenemos en marcha.

¡Nuestro trabajo no se ha interrumpido nunca, gracias a todos por vuestra admirable generosidad!



NUNCA ESTARÁS SOLA

REDMADRE

asociación madrid

DATOS 2020



MADRID

589

*mujeres embarazadas
atendidas*

523


madres con bebés

1.112

*orientaciones y/o
informaciones*

876

*acompañamiento
emocional*



ATENCIÓN NO PRESENCIAL

10.512

LLAMADAS DE
SEGUIMIENTO

4125

LLAMADAS AL FIJO

82

LLAMADAS AL MÓVIL

857

WHATSAPP

134

E-MAIL

PERFIL DE LAS MUJERES ATENDIDAS



APOYO DE SU ENTORNO FAMILIAR/SOCIAL

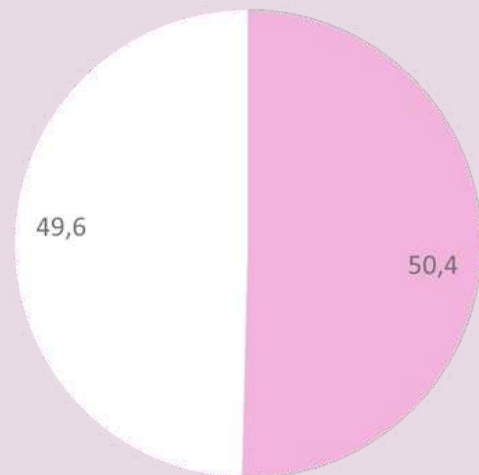
Independientemente de su lugar de origen o de su edad, la mujer que acude a RedMadre, lo hace porque no tiene el apoyo activo o constante del padre del bebé que, en un poco más de la mitad de los casos, ha abandonado la relación y rechaza cualquier soporte económico.

52,5% de las mujeres que acudieron a nosotros no tenían pareja en la primera entrevista.

Además, **25 casos de las mujeres han sido maltratadas** por sus parejas, incluso durante el embarazo o a causa del embarazo.

Pero la situación se complica para aquellas mujeres que no tienen cualquier **apoyo en su entorno familiar o social**, ya porque su familia esté ausente del país, ya porque rechacen la situación.

Sin embargo, este año hemos percibido un mayor número de mujeres que si tenían este tipo de apoyo: el grupo 1 representa a aquellas **mujeres que si tienen apoyo (50,38% del total)**. Las demás estaban solas.



■ mujeres con apoyo FAMILIAR ■ mujeres solas

QUIÉN NOS DERIVA LAS MUJERES ATENDIDAS

Más del 60% de las mujeres atendidas viene del "boca a boca" ya que el **63% nos ha conocido a través de otras usuarias**. Seguido por Servicios Sociales (13%) o Internet (10%).



DÓNDE SON ATENDIDAS



SITUACIÓN LABORAL



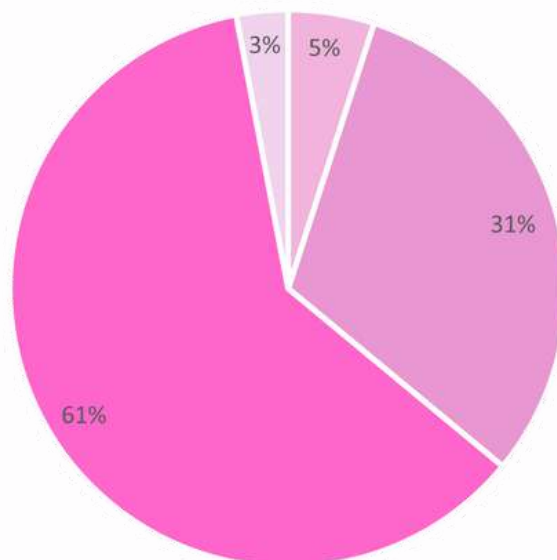
Es la situación laboral de la mujer el punto clave para definir si una mujer embarazada se va a encontrar en una situación de vulnerabilidad o en riesgo verdaderamente elevado de exclusión social.

La precariedad del empleo y situaciones legales irregulares son la causa primordial de vulnerabilidad ya que la contratación de una mujer durante parte de su gestación y los primeros meses de crianza de su bebé es imposible. Un **85% de las mujeres no tenían un empleo** frente al 14% que si lo tenía. El resto tenía empleos esporádicos.

EDAD

Para mayor claridad, hemos dividido el rango de edad en cuatro grupos, ya que la atención que necesita la mujer es diferente en mujeres primerizas adolescentes, mujeres jóvenes, mujeres adultas con más hijos o sin ellos y mujeres en período premenopáusico:

- Grupo 1: mujeres de 14-18 años (5%)
- Grupo 2: mujeres de 19-25 años (31%)
- Grupo 3: mujeres de 26-40 años (61%)
- Grupo 4: mujeres de 41 en adelante (3%)



RIESGO ABORTO

El 22 de diciembre de 2020 se publica el último informe del Ministerio de Sanidad sobre el número de abortos en España en 2019 (99.149 abortos). Ante esta publicación, Fundación REDMADRE recuerda:

“Este dato debería hacernos reflexionar sobre el compromiso que desde el Estado y la sociedad civil se ofrece a las mujeres que se enfrentan a un embarazo imprevisto. Es un fracaso del conjunto de la sociedad que muchas mujeres se vean obligadas a abortar por no recibir el apoyo que necesitan para poder tener a sus hijos”.

Es importante resaltar que **el "Riesgo Aborto" es la piedra angular de nuestro proyecto.** Motivo por el cual, de las mujeres atendidas por RedMadre en situación de vulnerabilidad a causa de su maternidad, 9 de cada 10 de ellas, que pensaban abortar, siguieron adelante con su embarazo al obtener el apoyo concreto que necesitaban.

Durante el año 2020 hemos atendido en RedMadre Madrid a **52 mujeres en Riesgo de Aborto** que han seguido adelante con su embarazo gracias a nuestro apoyo.



37

Madrid capital

8

Las Rozas

5

Tres Cantos

52

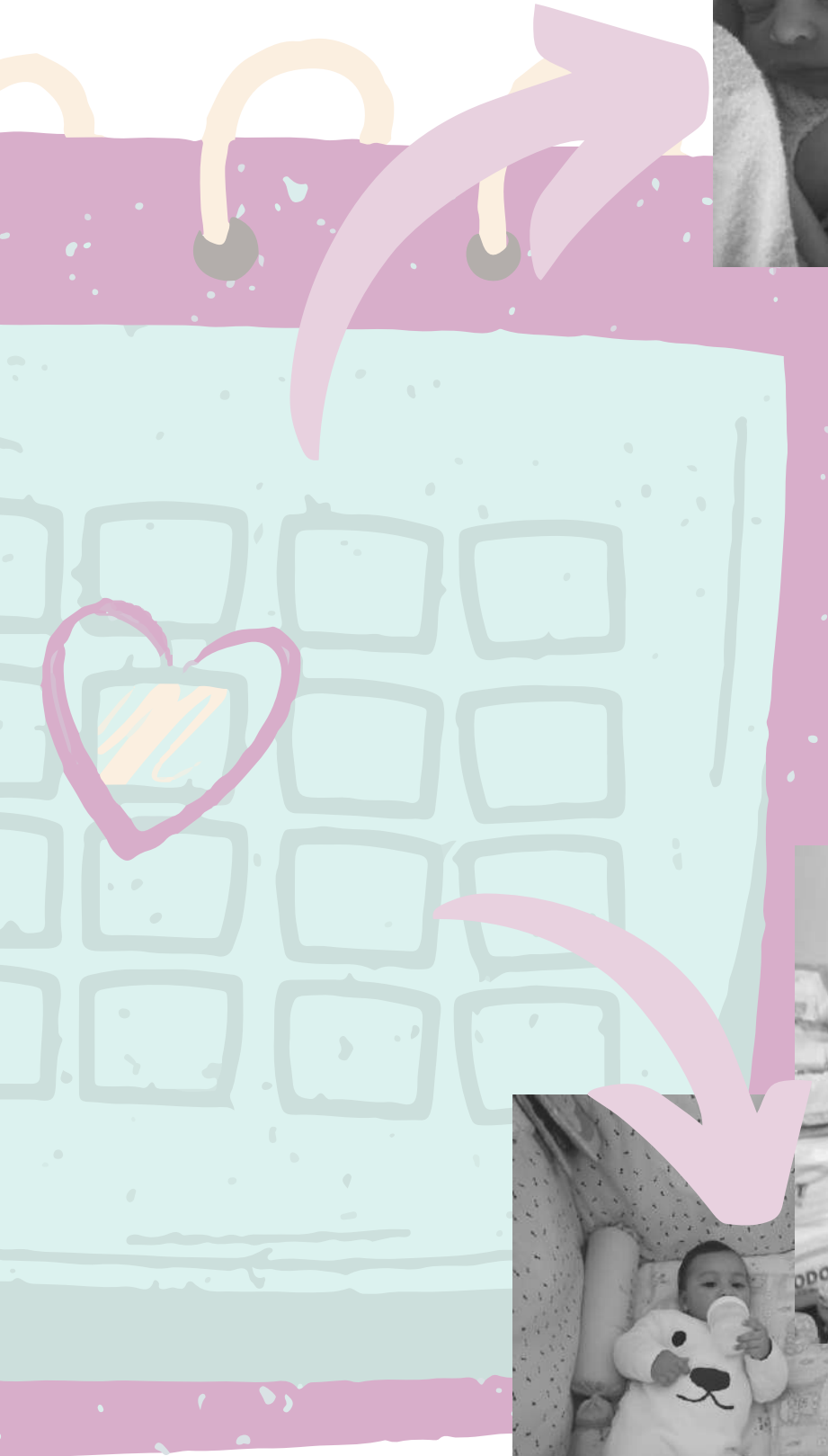
*Mujeres en total han
continuado con su embarazo
gracias a RedMadre*

2

Pozuelo

NUESTRA MEJOR RECOMPENSA





ENTREGAS



Hemos mencionado que las mamás llegan a RedMadre a través de una primera llamada telefónica, hecho ese primer contacto y vista la situación, se les cita una primera vez para valorar su situación real, se le orienta, y se detectan sus necesidades y las de su bebé para cubrir en la medida de lo posible todas ellas.

En la mayoría de los casos, la atención hasta el parto se basa más en el asesoramiento y sobre todo, en el acompañamiento para que no estén solas.

Desde el 2019 se estimula a las mujeres a que organicen la forma de cuidado de sus bebés para que ellas puedan seguir el programa de búsqueda de empleo y no cronificar las ayudas.

Hasta ese momento, las entregas están repartidas entre:

CANASTILLA DE BIENVENIDA

compuesta por:

- un lote completo de aseo para el bebé (cepillo, esponja,
- productos de higiene y cuidado, y todo lo necesario), ropa de cama y de primera puesta, pañales, y todos los enseres de los que la mamá no dispone para los primeros meses del bebé (moisés, cuna, bañera, silla, ...)

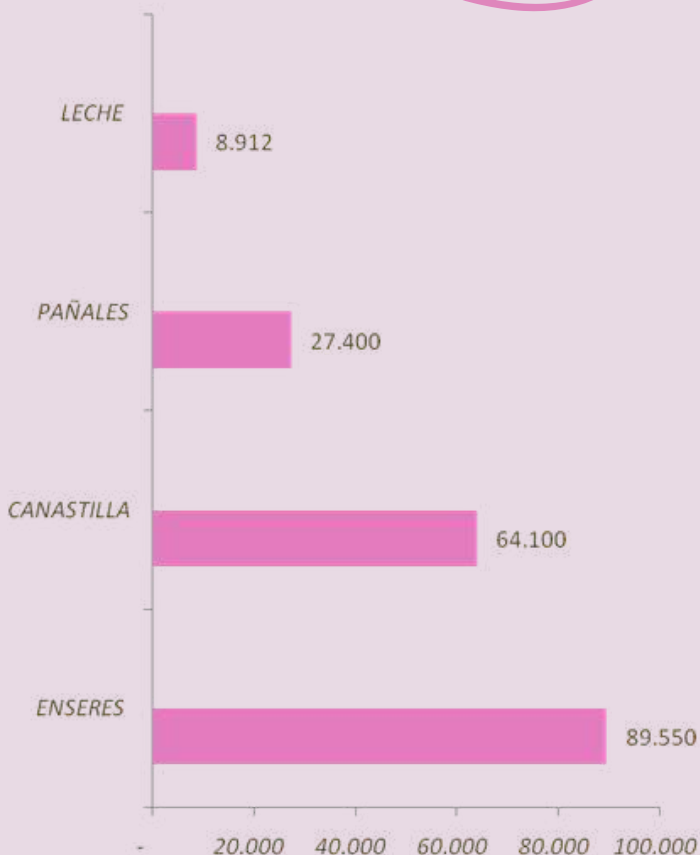
ENTREGAS MENSUALES de ropa, pañales y alimentación infantil, así como todo lo que la mamá siga requiriendo para cubrir las necesidades con el crecimiento de su bebé.

Es interesante analizar el coste económico que supone para la mujer todo lo que le damos y sobre todo, analizar la importancia de las donaciones en especie, por donantes particulares, empresas o entidades, que son entregadas a diario en nuestras delegaciones. Sin ellas, la asociación no podría dar su apoyo a completo a estas mujeres y a sus bebés.

Si tuviéramos que cuantificar estas donaciones, enseres y canastillas a un precio estimado en tiendas de segunda mano, tendríamos:

- Leches (5%): 8.912 €
- Pañales (14%): 27.400 €
- Canastilla (34%): 64.100 €
- Enseres (47%): 89.550 €

Lo que haría **un total de 189.962 €**



4.499
PAQUETES DE
PAÑALES



216
ENSERES DE BEBÉ
(SILLA, CUNA, TRONA,
OTROS)



2.293
BOTES DE LECHE
MATERNIZADA



1.808
PAQUETES DE CERALES

10.639
POTITOS

1.073
PRODUCTOS DE
ALIMENTACIÓN OTROS



471
LOTES DE PRODUCTOS
DE HIGIENE INFANTIL



294
CANASTILLA Y
ROPA DE BEBÉ



OBJETIVOS 2021

1

Abrir RedMadre Madrid en la ZONA SUR, para atender a las mujeres embarazadas en una oficina más cercana a su lugar de residencia.

6

Promover entre nuestros voluntarios la labor de acompañamiento y coaching a la mujer embarazada y a las madres de niños de corta edad.

2

Aumentar el número de casos designados "RIESGO ABORTO", objetivo principal de nuestra asociación.

7

Buscar FUENTES DE FINANCIACIÓN, creativas e innovadoras, que puedan servir para dar continuidad a nuestras donaciones y cooperar con el buen funcionamiento de nuestros almacenes.

3

Continuar con los cursos de FORMACIÓN para la maternidad/paternidad, prestando especial atención a aquellos referentes del ámbito afectivo-sexual esenciales para aquellas mujeres más jóvenes o con fracaso de pareja.

4

Dar un fuerte impulso a nuestro PROGRAMA DE INSERCIÓN LABORAL.

5

Promover la BÚSQUEDA ACTIVA DE EMPLEO y firmar convenios de colaboración con entidades que promuevan el empleo femenino.

NUESTRO AGRADECIMIENTO

Queremos agradecer de forma especial a todo el equipo de trabajadores de la Asociación REDMADRE de Madrid que, con su trabajo exquisito, día a día, nos enseñan el valor de la atención a cada persona.

Agradecer a nuestros voluntarios: los que transportan, los que lavan, los que ordenan, los que hacen las canastillas y las entregan, los que hacen el acompañamiento a las madres, los que acompañan al médico o visitan en el hospital, los que, con su entusiasmo y su cariño, hacen que las mujeres se sientan acogidas y comprendidas.

Finalmente, agradecer a todos aquellos que nos dan su apoyo económico, material, institucional o simplemente nos animan a seguir, para que las mujeres embarazadas no estén NUNCA SOLAS.

GRACIAS!



Gracias!

asociación madrid
REDMADRE
NUNCA ESTARÁS SOLA